

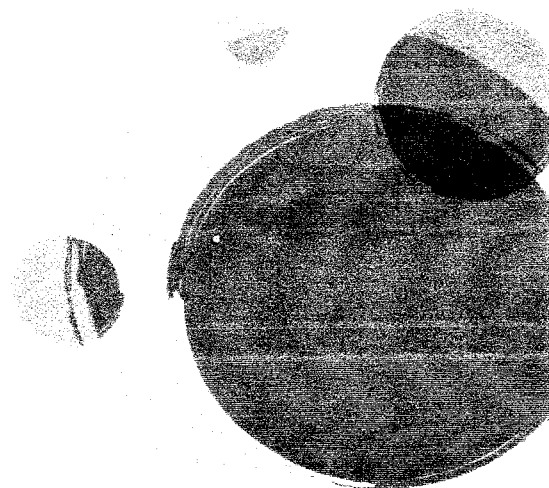


แผนอัตรากำลัง 3 ปี

**ประจำปีงบประมาณ
พ.ศ.2567-2569
(ปรับปรุงครั้งที่ 1)**



**องค์การบริหารส่วนตำบลมะขามล้ม
อ.บางปลาม้า จ.สุพรรณบุรี**





แผนอัตรากำลัง 3 ปี

ประจำปีงบประมาณ พ.ศ.2567 – 2569
(ปรับปรุงครั้งที่ 1)



ของ

องค์การบริหารส่วนตำบลมะขามล้ม
อำเภอบางปลาม้า จังหวัดสุพรรณบุรี

คำนำ

ตามที่องค์การบริหารส่วนตำบลมะขามล้ม ได้มีการประกาศใช้แผนอัตรากำลัง 3 ปี ประจำปีงบประมาณ พ.ศ.2567 - 2569 เพื่อเป็นแนวทางในการจัดสรรงบประมาณด้านบุคลากรและเพื่อประโยชน์ในการบรรจุแต่งตั้งพนักงานส่วนตำบลและพนักงานจ้างตามอำนาจหน้าที่ เพื่อรองรับการปฏิบัติงานตามภารกิจต่างๆ แล้วนั้น

เนื่องจากตามประกาศคณะกรรมการพนักงานส่วนตำบลจังหวัดสุพรรณบุรี เรื่อง หลักเกณฑ์และเงื่อนไขเกี่ยวกับโครงสร้างการแบ่งส่วนราชการ วิธีการบริหารและการปฏิบัติงานของพนักงานส่วนตำบล และกิจการอันเกี่ยวกับการบริหารงานบุคคลในองค์การบริหารส่วนตำบล พ.ศ.2563 ลงวันที่ 14 ธันวาคม 2563 ประกอบกับประกาศคณะกรรมการพนักงานส่วนตำบลจังหวัดสุพรรณบุรี เรื่อง กำหนดกอง สำนัก หรือส่วนราชการที่เรียกชื่ออย่างอื่นขององค์การบริหารส่วนตำบล พ.ศ.2563 ลงวันที่ 14 ธันวาคม 2563 กำหนดให้องค์การบริหารส่วนตำบลต้องดำเนินการให้เป็นไปตามแนวทางปฏิบัติ ของประกาศหลักเกณฑ์ดังกล่าว โดยให้พิจารณากำหนดโครงสร้างการแบ่งส่วนราชการอย่างเหมาะสม เพื่อรองรับอำนาจหน้าที่ตามที่กำหนด

องค์การบริหารส่วนตำบลมะขามล้มมีความจำเป็นในการกำหนดตำแหน่งพนักงานส่วนตำบลสายงานผู้ปฏิบัติ ตำแหน่งประเภทวิชาการ ให้เป็นไปตามหลักเกณฑ์และเงื่อนไขเกี่ยวกับโครงสร้างการแบ่งส่วนราชการ ประกอบกับมีความจำเป็นตามภารกิจโครงสร้างกองคลังและกองช่างที่มีปริมาณงานเพิ่มขึ้นจึงได้ดำเนินการปรับปรุงแผนอัตรากำลัง 3 ปี ประจำปีงบประมาณ พ.ศ.2567 - 2569 (ปรับปรุงครั้งที่ 1) เพื่อใช้เป็นแนวทางในการจัดสรรงบประมาณด้านบุคลากรตามอำนาจหน้าที่ได้อย่างสมดุล และเกิดประสิทธิภาพต่อไป

องค์การบริหารส่วนตำบลมะขามล้ม

สารบัญ

เรื่อง	หน้า
โครงสร้างการกำหนดส่วนราชการ	1 - 10
ภาระค่าใช้จ่ายเกี่ยวกับเงินเดือน และประโยชน์ตอบแทนอื่น (ก่อนปรับแผน)	11 - 13
ภาระค่าใช้จ่ายเกี่ยวกับเงินเดือน และประโยชน์ตอบแทนอื่น (หลังปรับแผน)	14 - 17
แผนภูมิโครงสร้างการแบ่งส่วนราชการตามแผนอัตรากำลัง (ก่อนปรับแผน)	18 - 24
แผนภูมิโครงสร้างการแบ่งส่วนราชการตามแผนอัตรากำลัง (หลังปรับแผน)	25 - 31
บัญชีแสดงการจัดคนลงสู่ตำแหน่งและการกำหนดเลขที่ตำแหน่งในส่วนราชการ(ก่อนปรับแผน)	32 - 34
บัญชีแสดงการจัดคนลงสู่ตำแหน่งและการกำหนดเลขที่ตำแหน่งในส่วนราชการ(หลังปรับ แผน)	35 - 38
เอกสารหมายเลข 1 - 6 (กองคลัง)	39 - 44
เอกสารหมายเลข 1 - 6 (กองช่าง)	45 - 62

ภาคผนวก

- 1.คำสั่งแต่งตั้งคณะกรรมการปรับปรุงแผนอัตรากำลัง 3 ปี ฯ (ปรับปรุงครั้งที่ 1)
- 2.บันทึกการประชุมคณะกรรมการปรับปรุงแผนอัตรากำลัง

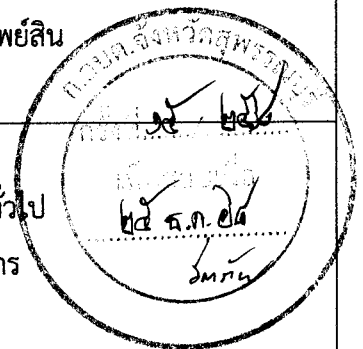


8. โครงสร้างการกำหนดส่วนราชการ

8.1 โครงสร้างส่วนราชการขององค์การบริหารส่วนตำบลมะขามล้ม

ตามที่องค์การบริหารส่วนตำบลมะขามล้มดำเนินการกำหนดโครงสร้างการแบ่งส่วนราชการเพื่อรองรับอำนาจหน้าที่ตามที่กำหนดในกฎหมายว่าด้วยสภาพตำบลและองค์การบริหารส่วนตำบล กฎหมายว่าด้วยการกำหนดแผนและขั้นตอนการกระจายอำนาจให้แก่องค์กรปกครองส่วนท้องถิ่น และกฎหมายอื่นที่กำหนดอำนาจหน้าที่ให้แก่องค์การบริหารส่วนตำบล ประกอบกับองค์การบริหารส่วนตำบลมะขามล้มพิจารณาความเหมาะสมตามประเภทขององค์การบริหารส่วนตำบล โดยคำนึงถึงความจำเป็นในการบริหารราชการ จึงจัดทำกรอบโครงสร้างของส่วนราชการต่างๆ เพื่อที่องค์การบริหารส่วนตำบลมะขามล้มจะได้กำหนดตำแหน่งของพนักงานส่วนตำบลและพนักงานจ้างให้ตรงกับภารกิจและงานที่ต้องทำตามโครงสร้าง ดังนี้

โครงสร้างตามแผนอัตรากำลังเดิม	โครงสร้างตามแผนอัตรากำลังที่ปรับปรุงใหม่
1.สำนักงานปลัดองค์การบริหารส่วนตำบล 1.1 งานบริหารงานทั่วไป 1.2 งานวิเคราะห์นโยบายและแผน 1.3 งานแผนงานและงบประมาณ 1.4 งานนิติการ 1.5 งานพัฒนาชุมชน 1.6 งานป้องกันและบรรเทาสาธารณภัย 1.7 งานการเจ้าหน้าที่	1.สำนักงานปลัดองค์การบริหารส่วนตำบล 1.1 งานบริหารงานทั่วไป 1.2 งานวิเคราะห์นโยบายและแผน 1.3 งานแผนงานและงบประมาณ 1.4 งานนิติการ 1.5 งานพัฒนาชุมชน 1.6 งานป้องกันและบรรเทาสาธารณภัย 1.7 งานการเจ้าหน้าที่
2.กองคลัง 2.1 งานบริหารงานคลัง 2.2 งานพัฒนารายได้ 2.3 งานการเงินและบัญชี 2.4 งานพัสดุและทรัพย์สิน	2.กองคลัง 2.1 งานบริหารงานคลัง 2.2 งานพัฒนารายได้ 2.3 งานการเงินและบัญชี 2.4 งานพัสดุและทรัพย์สิน
3.กองช่าง 3.1 งานบริหารงานทั่วไป 3.2 งานควบคุมอาคาร 3.3 งานการโยธา 3.4 งานสำรวจและออกแบบ 3.5 งานก่อสร้างและซ่อมบำรุง	3.กองช่าง 3.1 งานบริหารงานทั่วไป 3.2 งานควบคุมอาคาร 3.3 งานการโยธา 3.4 งานสำรวจและออกแบบ 3.5 งานก่อสร้างและซ่อมบำรุง



8.1 โครงสร้างส่วนราชการขององค์การบริหารส่วนตำบลมะขามล้ม (ต่อ)

โครงสร้างตามแผนอัตรากำลังเดิม	โครงสร้างตามแผนอัตรากำลังที่ปรับปรุงใหม่
4.กองสาธารณสุขและสิ่งแวดล้อม 4.1 งานบริหารงานสาธารณสุข 4.2 งานป้องกันและควบคุมโรค 4.3 งานจัดการมูลฝอยและสิ่งปฏิกูล 4.4 งานควบคุมและจัดการคุณภาพสิ่งแวดล้อม	4.กองสาธารณสุขและสิ่งแวดล้อม 4.1 งานบริหารงานสาธารณสุข 4.2 งานป้องกันและควบคุมโรค 4.3 งานจัดการมูลฝอยและสิ่งปฏิกูล 4.4 งานควบคุมและจัดการคุณภาพสิ่งแวดล้อม
5.กองการศึกษา ศาสนาและวัฒนธรรม 5.1 งานบริหารการศึกษา 5.2 งานกิจกรรมเด็กและเยาวชน 5.3 งานส่งเสริมกีฬาและนันทนาการ 5.4 งานส่งเสริมการศึกษา ศาสนาและวัฒนธรรม	5.กองการศึกษา ศาสนาและวัฒนธรรม 5.1 งานบริหารการศึกษา 5.2 งานกิจกรรมเด็กและเยาวชน 5.3 งานส่งเสริมกีฬาและนันทนาการ 5.4 งานส่งเสริมการศึกษา ศาสนาและวัฒนธรรม
6.หน่วยตรวจสอบภายใน 6.1 งานตรวจสอบภายใน	6.หน่วยตรวจสอบภายใน 6.1 งานตรวจสอบภายใน

8.2 การวิเคราะห์การกำหนดตำแหน่งเพิ่มเติม

องค์การบริหารส่วนตำบลมะขามล้ม ได้วิเคราะห์ภารกิจและงานที่ต้องทำตามอำนาจหน้าที่ของส่วนราชการที่ต้องดำเนินการเสร็จเรียบร้อยแล้ว ดังนั้นจึงวิเคราะห์งานเพื่อกำหนดตำแหน่งหรือปรับปรุงกรอบอัตรากำลัง เนื่องจากภารกิจการปฏิบัติหน้าที่ที่ต้องดำเนินการมากขึ้น มีความจำเป็นในการสรรหาอัตรากำลังเพื่อรองรับภารกิจและปริมาณงานที่มีการเปลี่ยนแปลง รวมถึงรองรับงานในตำแหน่งที่ยังไม่มีคนครอง เพื่อให้การบริหารงานขององค์การบริหารส่วนตำบลเป็นไปอย่างมีประสิทธิภาพ ประสิทธิผล โดยกำหนดอำนาจหน้าที่ ความรับผิดชอบของกอง สำนัก หรือส่วนราชการที่เรียกชื่ออย่างอื่นภายในกรอบแนวทางที่กำหนด ดังนี้

สำนักปลัดองค์การบริหารส่วนตำบล

มีหน้าที่ความรับผิดชอบเกี่ยวกับ งานราชการทั่วไปขององค์การบริหารส่วนตำบล งานเลขานุการของนายกองค์การบริหารส่วนตำบล รองนายกองค์การบริหารส่วนตำบลและเลขานุการนายกองค์การบริหารส่วนตำบล งานกิจการสภาองค์การบริหารส่วนตำบล การบริหารงานบุคคลของพนักงานส่วนตำบล ลูกจ้างประจำ และพนักงานจ้าง งานสวัสดิการสังคม งานสังคมสงเคราะห์ งานพัฒนาคุณภาพชีวิต เด็กสตรี ผู้สูงอายุ และผู้ด้อยโอกาส งานส่งเสริมการเกษตร งานการพาณิชย์ งานส่งเสริมและพัฒนาอาชีพ งาน

-/ป้อม...

ป้องกันและบรรเทาสาธารณภัย งานเทคนิค งานรักษาความสงบเรียบร้อย งานจราจร งานนิติการ งานวิเคราะห์นโยบายและแผน งานยุทธศาสตร์ขององค์การบริหารส่วนตำบล งานจัดทำแผนพัฒนาองค์การบริหารส่วนตำบล งานส่งเสริมการมีส่วนร่วมของประชาชนในการพัฒนาท้องถิ่น งานประสานการจัดทำแผนพัฒนาจังหวัด งานคณะกรรมการพัฒนาองค์การบริหารส่วนตำบล งานงบประมาณ งานเสนอแนะขอรับเงินอุดหนุนขององค์การบริหารส่วนตำบล งานจัดทำข้อบัญญัติงบประมาณรายจ่ายประจำปีและฉบับเพิ่มเติม (ถ้ามี) งานตรวจติดตามและประเมินผลแผนงานและโครงการ งานวิเคราะห์การวางแผนอัตรากำลัง งานจัดตั้งส่วนราชการและการปรับปรุงโครงสร้างส่วนราชการ งานการกำหนดตำแหน่งและการปรับปรุงการกำหนดตำแหน่ง งานการสรรหาเกี่ยวกับการสอบแข่งขัน สอบคัดเลือก การคัดเลือก การย้าย การโอน การรับโอน การคัดเลือกเพื่อรับโอน งานบรรจุและแต่งตั้ง งานจัดทำ ควบคุม ตรวจสอบ แก้ไข บันทึกข้อมูลทะเบียนประวัติ งานระบบสารสนเทศข้อมูลบุคลากรท้องถิ่นแห่งชาติ งานการประเมินผลการปฏิบัติราชการ งานเกี่ยวกับเงินเดือน ค่าจ้าง และค่าตอบแทน งานการคัดเลือกเพื่อเลื่อนและแต่งตั้งพนักงานส่วนตำบลให้ดำรงตำแหน่งในระดับที่สูงขึ้น งานการประเมินเพื่อนเลื่อนวิทยฐานะข้าราชการครู งานสิทธิสวัสดิการทุกประเภท งานแผนพัฒนาบุคลากร งานฝึกอบรม งานการรักษาวินัย การดำเนินการทางวินัย การอุทธรณ์และการร้องทุกข์ งานสนับสนุนเสริมสร้างคุณธรรมจริยธรรมและจรรยาบรรณ และราชการที่มีได้กำหนดให้เป็นหน้าที่ของกอง สำนัก หรือส่วนราชการใด ในองค์การบริหารส่วนตำบลเป็นการเฉพาะ รวมทั้งกำกับและเร่งรัดการปฏิบัติราชการขององค์การบริหารส่วนตำบลให้เป็นไปตามนโยบาย แนวทาง และแผนการปฏิบัติราชการขององค์การบริหารส่วนตำบล งานบริการข้อมูล สถิติ ช่วยเหลือให้คำแนะนำทางวิชาการ งานอื่นๆ ที่เกี่ยวข้องและที่ได้รับมอบหมาย

จากการวิเคราะห์เปรียบเทียบจำนวนบุคลากรที่ต้องการกับอัตรากำลังที่มีอยู่จริงในสำนักปลัด ในปัจจุบัน พบว่า พนักงานส่วนตำบลและพนักงานจ้างมีจำนวนบุคลากรเพียงพอและเหมาะสมกับปริมาณงาน หน้าที่ความรับผิดชอบ ให้คงอัตราไว้ตามเดิม

กองคลัง

มีหน้าที่ความรับผิดชอบโดยสรุปได้ดังนี้ งานการจ่ายเงิน การรับเงิน การจัดเก็บภาษี ค่าธรรมเนียม และการพัฒนารายได้ งานสรุปผล สถิติการจัดเก็บภาษี ค่าธรรมเนียม งานนำส่งเงิน การเก็บรักษาเงินและเอกสารทางการเงิน งานการตรวจสอบใบสำคัญ ฎีกาทุกประเภท งานการจัดทำบัญชี งานตรวจสอบบัญชีทุกประเภท งานเกี่ยวกับเงินเดือน ค่าจ้าง ค่าตอบแทน เงินบำเหน็จ บำนาญ และเงินอื่นๆ งานจัดทำหรือช่วยจัดทำงบประมาณและเงินนอกงบประมาณ งานเกี่ยวกับสถานะการเงินการคลัง งานการจัดสรรเงินต่างๆ งานทะเบียนคุมเงินรายได้และรายจ่ายต่างๆ งานควบคุมการเบิกจ่ายเงิน งานทำงบทดลอง ประจำเดือนและประจำปี งานเกี่ยวกับการจัดซื้อ จัดจ้าง จัดหา งานทะเบียนคุม งานการจำหน่าย พัสดุ ครุภัณฑ์ และทรัพย์สินต่างๆ งานเกี่ยวกับเงินประกันสัญญาทุกประเภท งานบริการข้อมูล สถิติ ช่วยเหลือให้คำแนะนำทางวิชาการด้านการเงินการคลัง การบัญชี การพัสดุและทรัพย์สิน รวมถึงงานด้านการเงินและบัญชี งานพัสดุและทรัพย์สินของศูนย์พัฒนาเด็กเล็ก จำนวน 4 ศูนย์ งานอื่นๆ ที่เกี่ยวข้องและที่ได้รับมอบหมาย

จากการวิเคราะห์ปริมาณงานตามภารกิจหน้าที่ของกองคลัง เปรียบเทียบจำนวนบุคลากรที่ต้องการกับอัตรากำลังที่มีอยู่จริงในกองคลังในปัจจุบัน พบว่า

กรอบอัตรากำลังพนักงานส่วนตำบล ตำแหน่ง นักวิชาการจัดเก็บรายได้ (ปก./ชก.) ยังไม่มีผู้มาบรรจุแต่งตั้ง เนื่องจาก องค์การบริหารส่วนตำบลมะขามล้มได้ขอใช้บัญชีผู้สอบแข่งขันได้จาก กสธ. จึงไม่สามารถสรรหาโดยการรับโอนได้

กรอบอัตรากำลังพนักงานจ้าง กองคลังมีพนักงานจ้าง จำนวน 1 ตำแหน่ง คือ ผู้ช่วยเจ้าพนักงานจัดเก็บได้

เนื่องจากปัจจุบันกองคลังมีภารกิจและปริมาณงานที่เพิ่มขึ้นเกี่ยวกับงานการเงิน การงบประมาณ การบัญชีทั่วไปการปฏิบัติงานเกี่ยวกับการจัดทำฎีกาและการเบิกเงินของศูนย์พัฒนาเด็กเล็ก จำนวน 4 ศูนย์ การทำบัญชีรับจ่ายของศูนย์พัฒนาเด็กเล็กผ่านระบบ new-laas การจัดทำบันทึก หนังสือราชการและรายงานต่างๆของศูนย์พัฒนาเด็กเล็กและงานอื่นที่เกี่ยวข้อง ซึ่งปริมาณงานมีจำนวนมากเกินกว่าที่บุคลากรที่มีอยู่จะสามารถจัดการได้อย่างมีประสิทธิภาพ

ดังนั้น จึงเห็นควรกำหนดตำแหน่งพนักงานจ้างสังกัดเพิ่ม จำนวน 1 ตำแหน่ง คือ พนักงานจ้างตามภารกิจ ตำแหน่ง ผู้ช่วยเจ้าพนักงานการเงินและบัญชี จำนวน 1 อัตรา

กองช่าง

หน้าที่ความรับผิดชอบโดยสรุปได้ดังนี้ งานสำรวจ งานออกแบบและเขียนแบบ งานประมาณราคา งานจัดทำราคากลาง งานจัดเก็บและทดสอบคุณภาพวัสดุ งานจัดทำทะเบียนประวัติโครงสร้างพื้นฐาน อาคาร สะพาน คลอง แล่งน้ำ งานติดตั้งซ่อมบำรุงระบบไฟส่องสว่างและไฟสัญญาณจราจร งานปรับปรุงภูมิทัศน์ งานผังเมืองตามพระราชบัญญัติการผังเมือง งานการควบคุมอาคารตามระเบียบกฎหมาย งานตรวจสอบการก่อสร้าง งานจัดทำแผนปฏิบัติงานการก่อสร้างและซ่อมบำรุงประจำปี งานควบคุมการก่อสร้างและซ่อมบำรุง งานจัดทำทะเบียนประวัติการใช้เครื่องจักรกลและยานพาหนะ งานแผนการบำรุงรักษาเครื่องจักรกลและยานพาหนะ งานเกี่ยวกับการประปา งานช่วยเหลือสนับสนุนเครื่องจักรกลงานช่วยเหลือสนับสนุนการป้องกันและบรรเทาสาธารณภัย งานจัดทำทะเบียนควบคุมการจัดซื้อ เก็บรักษา การเบิกจ่ายวัสดุ อุปกรณ์ อะไหล่ น้ำมันเชื้อเพลิง งานบริการข้อมูล สถิติ งานสนับสนุนงานบริการจัดเก็บมูลฝอย งานอื่นๆ ที่เกี่ยวข้องและที่ได้รับมอบหมาย

จากการวิเคราะห์ปริมาณงานตามภารกิจหน้าที่ของกองช่าง เปรียบเทียบจำนวนบุคลากรที่ต้องการกับอัตรากำลังที่มีอยู่จริงในกองช่างในปัจจุบัน พบว่า

กรอบอัตรากำลังพนักงานส่วนตำบล ตำแหน่ง นายช่างโยธา (พง./ชง.) ซึ่งเป็นตำแหน่งว่างอยู่ระหว่างการสรรหาโดยการรับโอน

ประกอบกับ กองช่างยังไม่มีพนักงานส่วนตำบล สายงานผู้ปฏิบัติ ประเภทวิชาการ ตามหลักเกณฑ์และเงื่อนไขเกี่ยวกับโครงสร้างการแบ่งส่วนราชการ ที่กำหนดให้ องค์การบริหารส่วนตำบลประเภทสามัญ ให้กำหนดตำแหน่งพนักงานส่วนตำบลในสายงานผู้ปฏิบัติไม่น้อยกว่า จำนวน 3 อัตรา โดยให้มีตำแหน่งประเภทวิชาการอย่างน้อย จำนวน 1 อัตรา ฯลฯ

กรอบอัตรากำลังพนักงานจ้าง กองช่างมีพนักงานจ้างตามภารกิจ จำนวน 4 ตำแหน่ง รวม 4 อัตรา และมีพนักงานจ้างทั่วไป จำนวน 2 ตำแหน่ง 5 อัตรา

เนื่องจากปัจจุบันกองช่าง มีภารกิจและปริมาณงานที่เพิ่มขึ้นเกี่ยวกับการสำรวจออกแบบ คำนวณด้านวิศวกรรม งานวางโครงการและงานก่อสร้าง งานตรวจสอบแบบแปลนขออนุญาตปลูกสร้างอาคาร ทางด้านวิศวกรรม งานประมาณราคาค่าก่อสร้างทางด้านวิศวกรรม งานให้บริการประชาชนด้านวิศวกรรม งานตรวจสอบสัญญาจ้างก่อสร้าง รวมถึงงานด้านบริการประชาชนที่ได้รับมอบหมายอื่น ๆ ซึ่งกองช่างไม่มีบุคลากร ปฏิบัติหน้าที่ด้านวิศวกรโยธาและตำแหน่งพนักงานขับเครื่องจักรกล แต่มอบหมายให้บุคลากรตำแหน่งอื่น ปฏิบัติหน้าที่ และในส่วนของภารกิจสนับสนุนงานตามนโยบายเร่งด่วน สนับสนุนงานป้องกันและบรรเทาสาธารณภัย งานบริการและงานที่ต้องใช้แรงงานคนปฏิบัติหน้าที่ จึงจำเป็นต้องกำหนดตำแหน่งพนักงานจ้างเพิ่มเติม เพื่อรองรับปริมาณงานที่เพิ่มขึ้นเพื่อให้สามารถปฏิบัติงานตามภารกิจอำนาจหน้าที่และบริการประชาชนได้อย่างมีประสิทธิภาพ ดังนี้

- 1.กำหนดตำแหน่ง พนักงานส่วนตำบล ตำแหน่ง วิศวกรโยธา จำนวน 1 อัตรา
- 2.กำหนดตำแหน่ง พนักงานจ้างตามภารกิจ ตำแหน่ง ผู้ช่วยวิศวกรโยธา จำนวน 1 อัตรา
- 3.กำหนดตำแหน่ง พนักงานจ้างทั่วไป ตำแหน่ง พนักงานขับเครื่องจักรกลขนาดเบา จำนวน 2 อัตรา และตำแหน่ง คนงาน จำนวน 1 อัตรา

กองสาธารณสุขและสิ่งแวดล้อม

หน้าที่ความรับผิดชอบโดยสรุปได้ดังนี้ โดยสรุปได้ดังนี้ หน้าที่รับผิดชอบเกี่ยวกับงาน การศึกษา ค้นคว้า วิจัย วิเคราะห์และจัดทำแผนงานด้านสาธารณสุข งานส่งเสริมสุขภาพ งานป้องกันเฝ้าระวัง และควบคุมโรคติดต่อและโรคไม่ติดต่อ งานอนามัยสิ่งแวดล้อม งานโรงพยาบาลส่งเสริมสุขภาพตำบล งานบริหารสาธารณสุข งานส่งเสริมป้องกันควบคุมโรค งานบริการรักษาความสะอาด งานบริการและพัฒนาระบบ จัดการมูลฝอย งานบริหารจัดการสิ่งปฏิกูล งานส่งเสริมสนับสนุนการพัฒนาคุณภาพชีวิตเด็ก สตรี ผู้สูงอายุ ผู้พิการ และผู้ด้อยโอกาส งานอาสาสมัครสาธารณสุข งานส่งเสริมสนับสนุนด้านสิ่งแวดล้อม งานอื่นๆ ที่เกี่ยวข้อง และที่ได้รับมอบหมาย

กองสาธารณสุขและสิ่งแวดล้อม มีกรอบอัตรากำลัง ดังนี้

สายงานผู้บริหาร มีกรอบอัตรากำลัง ตำแหน่ง นักบริหารงานสาธารณสุขและสิ่งแวดล้อม ระดับต้น (ผู้อำนวยการกองสาธารณสุขและสิ่งแวดล้อม) จำนวน 1 อัตรา อยู่ในระหว่างการสรรหาบุคคลมา ดำรงตำแหน่ง (กสธ.)

กรอบอัตรากำลังพนักงานจ้าง มีกรอบอัตรากำลังพนักงานจ้างทั่วไป จำนวน 2 ตำแหน่ง 5 อัตรา

จากการวิเคราะห์เปรียบเทียบจำนวนบุคลากรที่ต้องการกับอัตรากำลังที่มีอยู่จริงในกองสาธารณสุขฯ พบว่า สายงานผู้บริหาร มีรองปลัดองค์การบริหารส่วนตำบล รักษาราชการแทน ผู้อำนวยการกองสาธารณสุขฯ และพนักงานจ้างมีจำนวนบุคลากรเพียงพอและเหมาะสมกับปริมาณงาน หน้าที่ความรับผิดชอบ ให้คงอัตราไว้ตามเดิม

กองการศึกษา ศาสนาและวัฒนธรรม

มีหน้าที่ความรับผิดชอบโดยสรุปได้ดังนี้ มีหน้าที่รับผิดชอบเกี่ยวกับงานบริหารการศึกษา งานพัฒนาการศึกษา ทั้งการศึกษาในระบบการศึกษา การศึกษานอกระบบการศึกษา และการศึกษาตามอัธยาศัย เช่น การจัดการศึกษาปฐมวัย อนุบาลศึกษา ปฐมศึกษา มัธยมศึกษา และอาชีวศึกษา งานบริหารวิชาการด้านการศึกษา งานโรงเรียน งานกิจการนักเรียน งานการศึกษาปฐมวัย งานการศึกษา ศาสนา งานบำรุงศิลปะ จารีตประเพณี ภูมิปัญญาท้องถิ่น และวัฒนธรรมอันดีของท้องถิ่น งานการกีฬาและนันทนาการ งานกิจกรรมเด็กและเยาวชน และการศึกษานอกโรงเรียน งานศูนย์พัฒนาเด็กเล็ก งานส่งเสริมสวัสดิการ สวัสดิภาพและกองทุนเพื่อการศึกษา งานบริหารงานบุคคลของพนักงานครู บุคลากรทางการศึกษา ลูกจ้าง และพนักงานจ้าง สังกัดสถานศึกษาและศูนย์พัฒนาเด็กเล็กกรณียังไม่จัดตั้งกองการศึกษา งานบริการข้อมูล สถิติ ช่วยเหลือให้คำแนะนำทางวิชาการ งานอื่นๆ ที่เกี่ยวข้องและที่ได้รับมอบหมาย

กองการศึกษา ศาสนาและวัฒนธรรม มีกรอบอัตรากำลัง ดังนี้

สายงานผู้บริหาร กรอบอัตรากำลัง ตำแหน่ง นักบริหารงานการศึกษา ระดับต้น (ผู้อำนวยการกองการศึกษา ศาสนาและวัฒนธรรม) จำนวน 1 อัตรา อยู่ในระหว่างการสรรหาบุคคลมาดำรงตำแหน่ง (กสธ.)

สายงานผู้บริหารสถานศึกษา ตามข้อกำหนด “การสรรหาตำแหน่งดังกล่าวให้กระทำได้ ก็ต่อเมื่อได้รับแจ้งอนุมัติจัดสรรอัตรากำลังจากกรมส่งเสริมการปกครองท้องถิ่นแล้ว” ตำแหน่ง ผู้อำนวยการศูนย์พัฒนาเด็กเล็ก จำนวน 4 อัตรา

สายงานการสอน มีจำนวนบุคลากรเพียงพอและเหมาะสมกับปริมาณงาน หน้าที่ความรับผิดชอบ ให้คงอัตราไว้ตามเดิม

จากการวิเคราะห์เปรียบเทียบจำนวนบุคลากรที่ต้องการกับอัตรากำลังที่มีอยู่จริงในกองการศึกษา พบว่า สายงานผู้บริหาร มีหัวหน้าสำนักปลัดองค์การบริหารส่วนตำบล รักษาราชการแทน ผู้อำนวยการกองการศึกษา และพนักงานจ้างมีจำนวนบุคลากรเพียงพอและเหมาะสมกับปริมาณงาน หน้าที่ความรับผิดชอบ ให้คงอัตราไว้ตามเดิม

หน่วยตรวจสอบภายใน

มีหน้าที่รับผิดชอบเกี่ยวกับงานจัดทำแผนการตรวจสอบภายในประจำปี งานการตรวจสอบความถูกต้องและเชื่อถือได้ของเอกสารการเงิน การบัญชี เอกสารการรับการจ่ายเงินทุกประเภท ตรวจสอบการเก็บรักษาหลักฐานการเงิน การบัญชี งานตรวจสอบการสรรหาพัสดุและทรัพย์สิน การเก็บรักษาพัสดุและทรัพย์สิน งานตรวจสอบการทำประโยชน์จากทรัพย์สินขององค์การบริหารส่วนตำบล งานตรวจสอบติดตามและการประเมินผลการดำเนินงานตามแผนงาน โครงการให้เป็นไปตามนโยบาย วัตถุประสงค์ และเป้าหมายที่กำหนดอย่างมีประสิทธิภาพ ประสิทธิผลและประหยัด งานวิเคราะห์และประเมินความมีประสิทธิภาพ

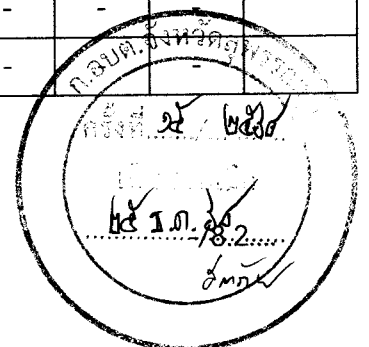
ประหยัด คุ่มค่า ในการใช้ทรัพยากรของส่วนราชการต่างๆ งานประเมินการควบคุมภายในของหน่วยรับตรวจ งานรายงานผลการตรวจสอบภายใน งานบริการข้อมูล สถิติ ช่วยเหลือให้คำแนะนำแนวทางแก้ไข ปรับปรุงการปฏิบัติงานแก่หน่วยรับตรวจและผู้เกี่ยวข้อง งานอื่นๆ ที่เกี่ยวข้องและที่ได้รับมอบหมาย

ปัจจุบันมีกรอบอัตรากำลังพนักงานส่วนตำบล คือตำแหน่ง นักวิชาการตรวจสอบภายใน ปฏิบัติการ จำนวน 1 อัตรา มีจำนวนบุคลากรเพียงพอและเหมาะสมกับปริมาณงาน หน้าที่ความรับผิดชอบ ให้คงอัตราไว้ตามเดิม

จากการกำหนดหน้าที่ตามภารกิจต่างๆ ของส่วนราชการนั้น และเพื่อให้การดำเนินการเป็นไปตามแนวทางปฏิบัติที่กรมส่งเสริมการปกครองท้องถิ่นได้ประกาศกำหนดไว้ องค์การบริหารส่วนตำบลมะขามล้ม จึงประมาณการใช้อัตรากำลังพนักงานส่วนตำบลและพนักงานจ้างในการปรับปรุงแผนอัตรากำลังครั้งนี้ ให้เหมาะสมกับภารกิจและปริมาณงานและเพื่อให้คุ่มค่าต่อการใช้จ่ายงบประมาณขององค์การบริหารส่วนตำบล ดังกรอบอัตรากำลังต่อไปนี้

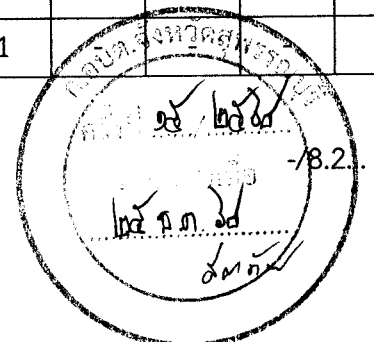
8.2 กรอบอัตรากำลัง 3 ปี ระหว่างปีงบประมาณ พ.ศ.2567-2569 (ปรับปรุงครั้งที่ 1)

ส่วนราชการ	กรอบ อัตรา กำลัง เดิม	อัตราตำแหน่งที่คาดว่าจะ ต้องใช้ในช่วง ระยะเวลา 3 ปี			อัตรากำลังคน เพิ่ม/ลด			หมายเหตุ
		2567	2568	2569	2567	2568	2569	
ปลัด อบต.(นักบริหารงานท้องถิ่น ระดับกลาง)	1	1	1	1	-	-	-	
รองปลัด อบต.(นักบริหารงานท้องถิ่น ระดับต้น)	1	1	1	1	-	-	-	
สำนักปลัด อบต.(01)								
หัวหน้าสำนักปลัด อบต. (นักบริหารงานทั่วไป ระดับต้น)	1	1	1	1	-	-	-	
นักพัฒนาชุมชนปฏิบัติการ/ชำนาญการ	1	1	1	1	-	-	-	
นักวิเคราะห์นโยบายและแผนปฏิบัติการ/ชำนาญการ	1	1	1	1	-	-	-	
เจ้าพนักงานธุรการปฏิบัติงาน/ชำนาญงาน	1	1	1	1	-	-	-	
พนักงานจ้างตามภารกิจ								
ผู้ช่วยนักทรัพยากรบุคคล	1	1	1	1	-	-	-	
ผู้ช่วยนักพัฒนาชุมชน	2	2	2	2	-	-	-	
ผู้ช่วยเจ้าพนักงานธุรการ	1	1	1	1	-	-	-	



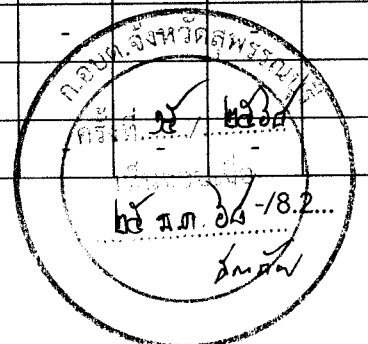
8.2 กรอบอัตรากำลัง 3 ปี ระหว่างปีงบประมาณ พ.ศ.2567 – 2569 (ปรับปรุงครั้งที่ 1)

ส่วนราชการ	กรอบ อัตรากำลัง เดิม	อัตราตำแหน่งที่คาดว่าจะ จะต้องใช้ในช่วง ระยะเวลา 3 ปี			อัตรากำลังคน เพิ่ม/ลด			หมายเหตุ
		2567	2568	2569	2567	2568	2569	
พนักงานจ้างทั่วไป								
นักการ	1	1	1	1	-	-	-	
ยาม	1	1	1	1	-	-	-	
คนงาน	5	5	5	5	-	-	-	
พนักงานขับรถยนต์	2	2	2	2	-	-	-	
กองคลัง(04)								
ผู้อำนวยการกองคลัง(นักบริหารงานการคลัง ระดับต้น)	1	1	1	1	-	-	-	
นักวิชาการจัดเก็บรายได้ปฏิบัติการ/ชำนาญการ	1	1	1	1	-	-	-	
นักวิชาการเงินและบัญชีปฏิบัติการ/ชำนาญการ	1	1	1	1	-	-	-	ว่างเดิม
เจ้าพนักงานการเงินและบัญชีปฏิบัติงาน/ชำนาญงาน	1	1	1	1	-	-	-	
เจ้าพนักงานพัสดุปฏิบัติงาน/ชำนาญงาน	2	2	2	2	-	-	-	
พนักงานจ้างตามภารกิจ								
ผู้ช่วยเจ้าพนักงานจัดเก็บรายได้	1	1	1	1	-	-	-	
ผู้ช่วยเจ้าพนักงานการเงินและบัญชี	-	-	-	1	-	-	+1	กำหนด
กองช่าง(05)								
ผู้อำนวยการกองช่าง (นักบริหารงานช่าง ระดับต้น)	1	1	1	1	-	-	-	
วิศวกรโยธาปฏิบัติการ/ชำนาญการ	-	-	-	1	-	-	+1	กำหนด
นายช่างโยธาปฏิบัติงาน/ชำนาญงาน	2	2	2	2	-	-	-	
เจ้าพนักงานธุรการปฏิบัติงาน/ชำนาญงาน	1	1	1	1	-	-	-	
พนักงานจ้างตามภารกิจ								
ผู้ช่วยนักจัดการงานช่าง	1	1	1	1	-	-	-	
ผู้ช่วยวิศวกรโยธา	-	-	-	1	-	-	+1	กำหนด
ผู้ช่วยนายช่างโยธา	1	1	1	1	-	-	-	
พนักงานขับเครื่องจักรกลขนาดเบา (ผู้มีทักษะ)	1	1	1	1	-	-	-	
คนงานประจำรถขยะ (ผู้มีทักษะ)	1	1	1	1	-	-	-	



8.2 กรอบอัตรากำลัง 3 ปี ระหว่างปีงบประมาณ พ.ศ.2567 – 2569 (ปรับปรุงครั้งที่ 1)

ส่วนราชการ	กรอบ อัตรากำลัง เดิม	อัตราตำแหน่งที่คาดว่าจะ จะต้องใช้ในวง ระยะเวลา 3 ปี			อัตรากำลังคน เพิ่ม/ลด			หมายเหตุ
		2567	2568	2569	2567	2568	2569	
พนักงานจ้างทั่วไป								
คนงานประจำรถขยะ	2	2	2	2	-	-	-	
คนงาน	3	3	3	4	-	-	+1	กำหนด
พนักงานขับเครื่องจักรกลขนาดเบา								
กองสาธารณสุขและสิ่งแวดล้อม(06)								
ผู้อำนวยการกองสาธารณสุขและสิ่งแวดล้อม (นักบริหารงานสาธารณสุข ระดับต้น)	1	1	1	1	-	-	-	ว่างเดิม
พนักงานจ้างทั่วไป								
พนักงานขับรถยนต์	1	1	1	1	-	-	-	
คนงาน	3	3	3	3	-	-	-	
กองการศึกษา ศาสนาและวัฒนธรรม(08)								
ผู้อำนวยการกองการศึกษา ศาสนาและวัฒนธรรม (นักบริหารงานการศึกษา ระดับต้น)	1	1	1	1	-	-	-	ว่างเดิม
พนักงานจ้างตามภารกิจ								
ผู้ช่วยนักวิชาการศึกษา	1	1	1	1	-	-	-	
พนักงานจ้างทั่วไป								
คนงาน	1	1	1	1	-	-	-	
ศูนย์พัฒนาเด็กเล็กบ้านมะขามล้ม								
ผู้อำนวยการศูนย์พัฒนาเด็กเล็ก (กรมจัดสรร)	1	1	1	1	-	-	-	
ครู (กรมจัดสรร)	1	1	1	1	-	-	-	
พนักงานจ้างตามภารกิจ								
ผู้ดูแลเด็ก (ผู้มีทักษะ) (กรมจัดสรร)	1	1	1	1	-	-	-	
ศูนย์พัฒนาเด็กเล็กวัดตะลุ่ม								
ผู้อำนวยการศูนย์พัฒนาเด็กเล็ก (กรมจัดสรร)	1	1	1	1	-	-	-	
ครู (กรมจัดสรร)	1	1	1	1	-	-	-	
พนักงานจ้างตามภารกิจ								
ผู้ดูแลเด็ก (ผู้มีทักษะ) (กรมจัดสรร)	1	1	1	1	-	-	-	



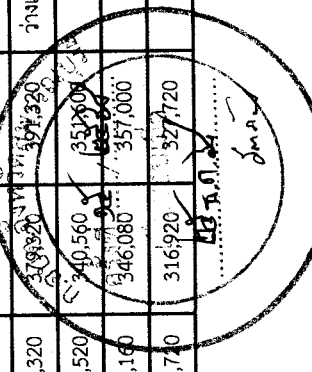
8.2 กรอบอัตรากำลัง 3 ปี ระหว่างปีงบประมาณ พ.ศ.2567 – 2569 (ปรับปรุงครั้งที่ 1)

ส่วนราชการ	กรอบ อัตรา กำลัง เดิม	อัตราตำแหน่งที่คาดว่าจะ จะต้องใช้ใน ช่วง ระยะเวลา 3 ปี			อัตรากำลังคน เพิ่ม/ลด			หมายเหตุ
		2567	2568	2569	2567	2568	2569	
ศูนย์พัฒนาเด็กเล็กบ้านวัดโบสถ์								
ผู้อำนวยการศูนย์พัฒนาเด็กเล็ก (กรมจัดสรร)	1	1	1	1	-	-	-	
พนักงานจ้างตามภารกิจ								
ผู้ดูแลเด็ก (ผู้มีทักษะ) (กรมจัดสรร)	1	1	1	1	-	-	-	
ศูนย์พัฒนาเด็กเล็กบ้านสะแกยางหมู่								
ผู้อำนวยการศูนย์พัฒนาเด็กเล็ก (กรมจัดสรร)	1	1	1	1	-	-	-	
พนักงานจ้างตามภารกิจ								
ผู้ดูแลเด็ก (ผู้มีทักษะ) (กรมจัดสรร)	2	2	2	2	-	-	-	
หน่วยตรวจสอบภายใน(12)								
นักวิชาการตรวจสอบภายในปฏิบัติการ/ชำนาญการ	1	1	1	1	-	-	-	
รวม	59	59	59	65	-	-	+6	

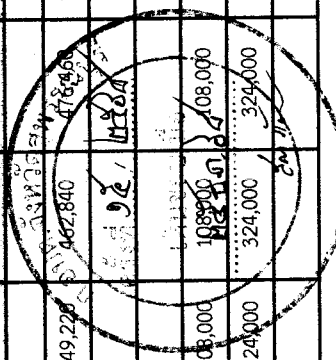


9. ภาระค่าใช้จ่ายเกี่ยวกับเงินเสื่อมและประโยชน์ของหน่วยงาน อื่นๆ เช่น ค่าเช่ารถ (ฉบับปรับปรุงที่ 1 ปี 2569)

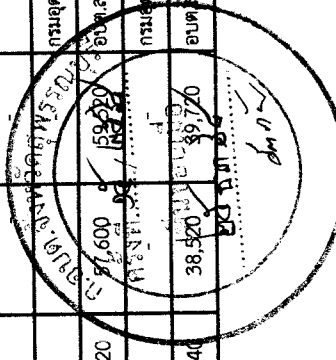
ที่	ตำแหน่ง	ระดับ ตำแหน่ง	จำนวน ทั้งหมด	จำนวนที่มีอยู่ปัจจุบัน		อัตราค่าตอบแทนที่คาดว่าจะต้องจ่าย			อัตรากำลังคน			ภาระค่าใช้จ่ายที่เพิ่มขึ้น (3)			หมายเหตุ
				จำนวน (คน)	เงินประจำ ตำแหน่ง(2)	2567	2568	2569	เพิ่ม/ลด	2567	2568	2569	2567	2568	
1	ปลัดองค์การบริหารส่วนตำบล (นักบริหารงานท้องถิ่น)	กลาง	1	1	568,560	1	1	1	-	-	19,560	20,400	756,120	776,040	796,440
2	รองปลัดองค์การบริหารส่วนตำบล (นักบริหารงานท้องถิ่น)	ต้น	1	1	455,520	1	1	1	-	-	13,320	13,200	510,840	524,280	537,480
3	หัวหน้าสำนักงานปลัดองค์การบริหารส่วนตำบล (นักบริหารงานทั่วไป)	ต้น	1	1	483,120	1	1	1	-	-	13,080	13,320	538,200	551,280	564,600
4	นักพัฒนาชุมชน	ชก.	1	1	416,160	0	1	1	-	-	13,320	13,440	429,480	442,560	456,000
5	นักวิเคราะห์นโยบายและแผน	ปก.	1	1	185,040	0	1	1	-	-	11,040	12,000	196,080	208,080	220,080
6	เจ้าพนักงานธุรการ	ชง.	1	1	357,720	0	1	1	-	-	12,240	11,160	369,960	382,920	394,080
พนักงานจ้างตามภารกิจ															
7	ผู้ช่วยนักทรัพยากรบุคคล	-	1	1	274,080	0	1	1	-	-	9,840	10,680	283,920	294,120	304,800
8	ผู้ช่วยนักพัฒนาชุมชน (คนที่ 1)	-	1	1	273,600	0	1	1	-	-	9,840	10,680	283,440	293,640	304,320
9	ผู้ช่วยนักพัฒนาชุมชน (คนที่ 2)	-	1	1	266,280	0	1	1	-	-	9,600	10,440	275,880	285,840	296,280
10	ผู้ช่วยเจ้าพนักงานธุรการ	-	1	1	197,520	0	1	1	-	-	6,960	7,560	204,480	211,800	219,360
พนักงานจ้างทั่วไป															
11	นักการ	-	1	1	108,000	0	1	1	-	-	0	0	108,000	108,000	108,000
12	ยาม	-	1	1	108,000	0	1	1	-	-	0	0	108,000	108,000	108,000
13	คนงาน	-	5	5	540,000	0	5	5	-	-	0	0	540,000	540,000	540,000
14	พนักงานขับรถยนต์	-	2	2	216,000	0	2	2	-	-	0	0	216,000	216,000	216,000
16	ผู้อำนวยการกองคลัง (นักบริหารงานการคลัง)	ต้น	1	1	422,640	42,000	1	1	-	-	13,080	13,440	477,720	491,160	504,240
17	นักวิชาการจัดเก็บรายได้	ชก.	1	1	382,560	0	1	1	-	-	12,240	12,960	394,800	407,760	420,840
18	นักวิชาการเงินและบัญชี	ปก./ชก.	1	0	355,320	0	1	1	-	-	12,000	12,000	367,320	379,320	391,320
19	เจ้าพนักงานการเงินและบัญชี	ชง.	1	1	318,960	0	1	1	-	-	10,560	11,040	329,520	340,560	351,600
20	เจ้าพนักงานพัสดุ (คนที่ 1)	ชง.	1	1	324,360	0	1	1	-	-	10,800	10,920	335,160	346,080	357,000
21	เจ้าพนักงานพัสดุ (คนที่ 2)	ชง.	1	1	296,760	0	1	1	-	-	9,960	10,200	306,720	316,920	327,720



ที่	ตำแหน่ง	ระดับตำแหน่ง	จำนวนทั้งหมด	จำนวนที่มีอยู่ปัจจุบัน			อัตราตำแหน่งที่คาดว่าจะต้องใช้ในระยะเวลา 3 ปีข้างหน้า			อัตรากำลังคน			ภาระค่าใช้จ่ายที่เพิ่มขึ้น (3)			หมายเหตุ	
				จำนวน (คน)	เงินเดือน(1)	เงินประจำตำแหน่ง(2)	2567	2568	2569	2567	2568	2569	เพิ่ม/ลด	2567	2568		2569
	พนักงานจ้างตามภารกิจ กองคลัง																
22	ผู้ช่วยเจ้าพนักงานจัดเก็บรายได้	-	1	224,640	0	0	1	1	1	-	-	8,160	8,280	8,760	232,800	241,080	249,840
23	ผู้ช่วยเจ้าพนักงานกรณคดีและบัญชี	-	1	0	0	0	-	-	1	-	+1	0	0	138,000	0	0	138,000
24	ผู้อำนวยการกองช่าง (นักบริหารงานช่าง)	ต้น	1	483,120	42,000	0	1	1	1	-	-	13,080	13,080	13,320	538,200	551,280	564,600
25	นายช่างโยธา (คนที่ 1)	ช.ร.	1	346,560	0	0	1	1	1	-	-	11,160	11,040	11,040	357,720	368,760	379,800
26	นายช่างโยธา (คนที่ 2)	ป.ร./ช.ร.	1	297,900	0	0	1	1	1	-	-	9,720	9,720	10,080	307,620	317,340	327,420
27	เจ้าพนักงานธุรการ	ช.ร.	1	446,520	0	0	1	1	1	-	-	12,360	12,960	13,440	458,880	471,840	485,280
28	วิศวกรโยธา	ป.ท.ช.ร.	1	0	0	0	-	-	1	-	+1	0	0	355,320	0	0	355,320
	พนักงานจ้างตามภารกิจ กองช่าง																
29	ผู้ช่วยนักจัดการงานช่าง	-	1	190,800	0	0	1	1	1	-	-	7,200	7,560	7,200	198,000	205,560	212,760
30	ผู้ช่วยนายช่างโยธา	-	1	172,680	0	0	1	1	1	-	-	6,240	6,480	6,720	178,920	185,400	192,120
31	พนักงานขับเครื่องจักรกลขนาดเบา(ผู้ไม่มีทักษะ)	-	1	199,680	0	0	1	1	1	-	-	6,960	7,320	7,680	206,640	213,960	221,640
32	คนงานประจำรถขยะ (ผู้ไม่มีทักษะ)	-	1	150,600	0	0	1	1	1	-	-	5,280	5,520	5,760	155,880	161,400	167,160
33	ผู้ช่วยวิศวกรโยธา	-	1	0	0	0	-	-	1	-	+1	0	0	180,000	0	0	180,000
	พนักงานจ้างทั่วไป กองช่าง																
34	คนงานประจำรถขยะ	-	2	216,000	0	0	2	2	2	-	-	0	0	0	216,000	216,000	216,000
35	คนงาน	-	4	324,000	0	0	3	3	4	-	+1	0	0	108,000	324,000	432,000	
36	พนักงานขับเครื่องจักรกลขนาดเบา	-	2	0	0	0	-	-	2	-	+2	0	0	216,000	0	0	216,000
37	ผู้อำนวยการกองสาธารณสุขและสิ่งแวดล้อม (นักบริหารงานสาธารณสุขและสิ่งแวดล้อม)	ต้น	1	393,600	42,000	0	1	1	1	-	-	13,620	13,620	13,620	449,220	462,840	476,460
	พนักงานจ้างทั่วไป กองสาธารณสุข																
38	พนักงานขับรถยนต์	-	1	108,000	0	0	1	1	1	-	-	0	0	0	108,000	108,000	108,000
39	คนงาน	-	3	324,000	0	0	0	0	3	-	-	0	0	0	324,000	324,000	324,000



ที่	ตำแหน่ง	ระดับตำแหน่ง	จำนวนทั้งหมด	จำนวนที่มีอยู่ปัจจุบัน			อัตราส่วนที่คาดว่าจะต้องใช้ในช่วงระยะเวลา 3 ปีข้างหน้า			อัตรากำลังคน			ภาระค่าใช้จ่ายที่เพิ่มขึ้น (3)			หมายเหตุ	
				จำนวน (คน)	เงินประจำตำแหน่ง(2)	จำนวน (คน)	2567	2568	2569	2567	2568	2569	2567	2568	2569		
40	ผู้อำนวยการการศึกษา ศาสนาและวัฒนธรรม (นักบริหารงานการศึกษา)	ต้น	1	0	393,600	0	1	1	1	1	13,320	13,440	13,320	448,920	462,360	475,680	ว่างเต็ม
41	พนักงานจ้างตามภารกิจ																
42	พนักงานจ้างทั่วไป																
43	ผู้อำนวยการศูนย์พัฒนาเด็กเล็ก		1	0	-	-	1	1	1	1	-	-	-	-	-	-	
44	ครู		1	1	-	-	1	1	1	1	-	-	-	-	-	-	กรมอุตสาหกรรม
45	ผู้ดูแลเด็ก (ผู้มีทักษะ)		1	1	-	-	1	1	1	1	-	-	-	-	-	-	กรมอุตสาหกรรม
46	ผู้อำนวยการศูนย์พัฒนาเด็กเล็ก		1	0	-	-	1	1	1	1	-	-	-	-	-	-	
47	ครู		1	1	-	-	1	1	1	1	-	-	-	-	-	-	กรมอุตสาหกรรม
48	ผู้ดูแลเด็ก (ผู้มีทักษะ)		1	1	-	-	1	1	1	1	2,640	2,760	2,880	83,640	86,400	89,280	อบต.สมทป
49	ผู้อำนวยการศูนย์พัฒนาเด็กเล็ก		1	0	-	-	1	1	1	1	-	-	-	-	-	-	
50	ผู้ดูแลเด็ก (ผู้มีทักษะ)		1	1	-	-	1	1	1	1	2,160	2,160	2,400	68,640	70,800	73,200	อบต.สมทป
51	ผู้อำนวยการศูนย์พัฒนาเด็กเล็ก		1	0	-	-	1	1	1	1	-	-	-	-	-	-	
52	ผู้ดูแลเด็ก (ผู้มีทักษะ)		1	1	54,240	-	1	1	1	1	1,680	1,680	1,920	55,920	-	-	กรมอุตสาหกรรม
53	ผู้ดูแลเด็ก (ผู้มีทักษะ)		1	1	36,480	-	1	1	1	1	960	1,080	1,200	37,440	-	-	อบต.สมทป

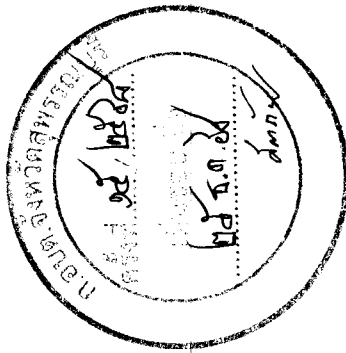


ที่	ตำแหน่ง	ระดับตำแหน่ง	จำนวนทั้งหมด	จำนวนที่มีอยู่ปัจจุบัน			อัตราตำแหน่งที่คาดว่าจะต้องใช้ใน ช่วงระยะเวลา 3 ปี ข้างหน้า			อัตรากำลังคน			ภาระค่าใช้จ่ายที่เพิ่มขึ้น (3)			หมายเหตุ
				จำนวน (คน)	เงินประจำตำแหน่ง(1)	เงินประจำตำแหน่ง(2)	2567	2568	2569	2567	2568	2569	2567	2568	2569	
54	นักวิชาการตรวจสอบภายใน	ปก.	1	218,400	0	1	1	1	1	7,680	7,680	7,680	226,080	233,760	241,440	2569
	รวม		65	11,673,540	420,000	56	65	65	+6	320,100	328,020	1,329,300	12,445,620	12,773,640	13,422,840	
	ประมาณการประโยชน์ตอบแทนอื่น 15%												1,866,843	1,916,046	2,013,426	
	รวมเป็นค่าใช้จ่ายบุคคลทั้งสิ้น												14,312,463	14,689,686	15,436,266	
	คิดร้อยละ 40 งบประมาณรายจ่ายประจำปี												31.56	32.35	32.61	
	งบประมาณรายจ่าย (คิดเพิ่มขึ้นร้อยละ 5%)												42,525,000	44,651,200	47,332,950	

ร้อยละ 5

หมายเหตุ : 1.ข้อบัญญัติงบประมาณรายจ่ายประจำปี 2568 คือ 45,079,000

2.ตำแหน่งผู้อำนวยการศูนย์พัฒนาเด็กเล็ก "การสรรหาตำแหน่งดังกล่าวให้กระทำโดยให้กรรมการส่งเสริมการปกครองท้องถิ่นเลือก"



โครงสร้างการแบ่งส่วนราชการ องค์การบริหารส่วนตำบลมะขามล้ม

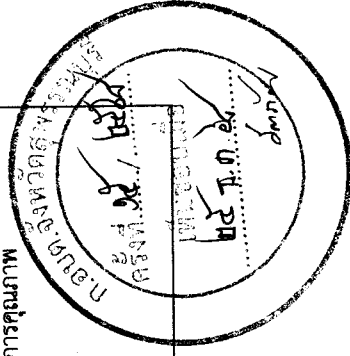
ปลัดองค์การบริหารส่วนตำบล
(นักบริหารงานท้องถิ่น ระดับกลาง)

หน่วยตรวจสอบภายใน
(นักวิชาการตรวจสอบภายใน (ปก./ชก.))
-งานตรวจสอบภายใน

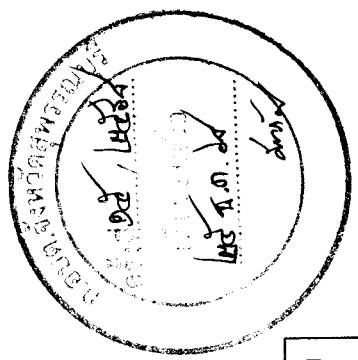
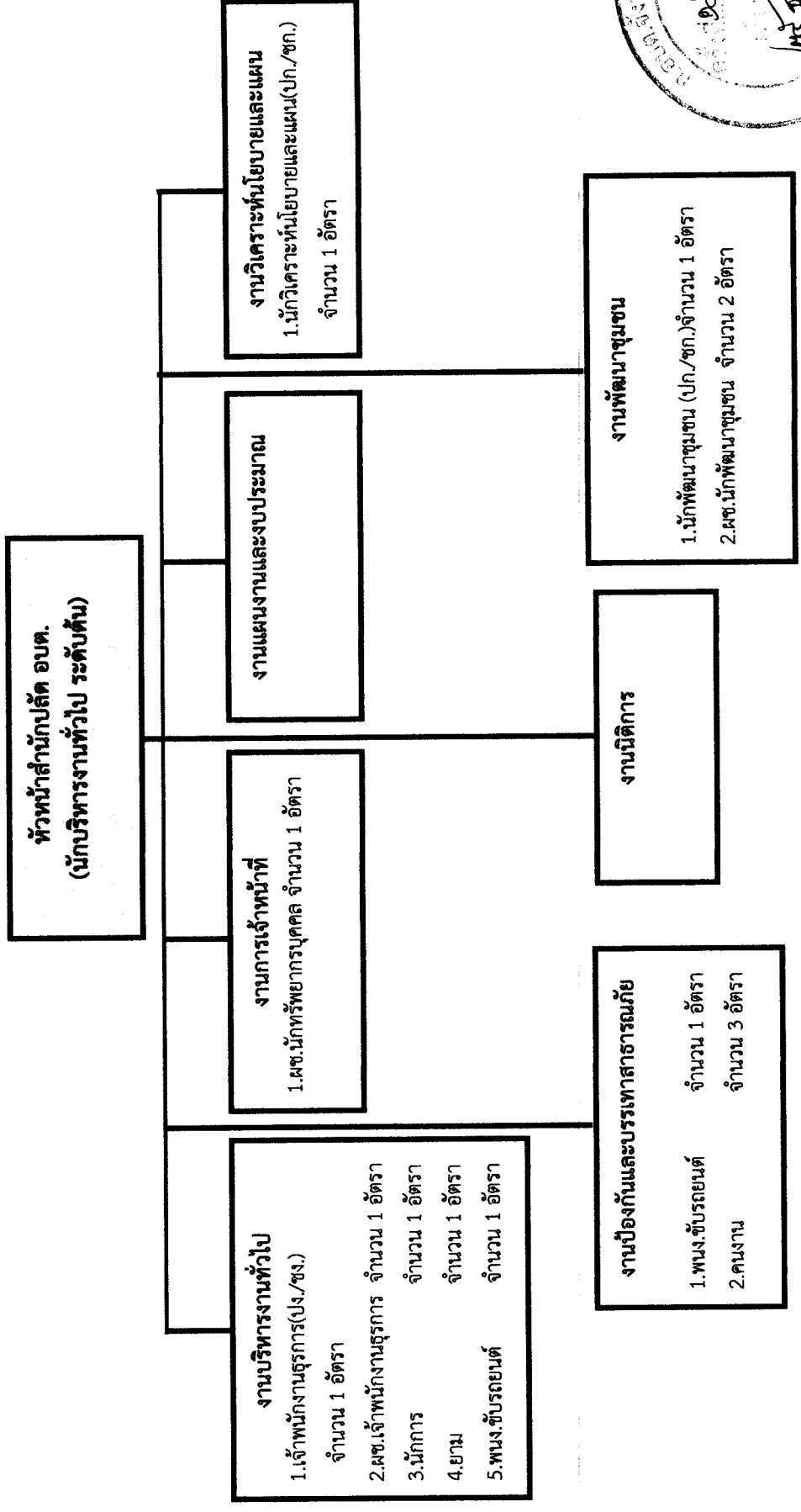
รองปลัดองค์การบริหารส่วนตำบล
(นักบริหารงานท้องถิ่น ระดับต้น)

สำนักปลัดองค์การบริหารส่วนตำบล	กองคลัง	กองช่าง	กองการศึกษา ศาสนาและวัฒนธรรม
หัวหน้าสำนักปลัด (นักบริหารงานทั่วไป ระดับต้น)	ผู้อำนวยการกองคลัง (นักบริหารงานการคลัง ระดับต้น)	ผู้อำนวยการกองช่าง (นักบริหารงานช่าง ระดับต้น)	ผู้อำนวยการกองการศึกษา ศาสนาและวัฒนธรรม (นักบริหารงานการศึกษา ระดับต้น)
1) งานบริหารงานทั่วไป 2) งานวิเคราะห์นโยบายและแผน 3) งานแผนงานและงบประมาณ 4) งานนิติการ 5) งานพัฒนาชุมชน 6) งานป้องกันและบรรเทาสาธารณภัย 7) งานกรเจ้าหน้าที่	1) งานบริหารงานคลัง 2) งานพัฒนารายได้ 3) งานการเงินและบัญชี 4) งานพัสดุและทรัพย์สิน	1) งานบริหารงานทั่วไป 2) งานควบคุมอาคาร 3) งานการโยธา 4) งานสำรวจและ ออกแบบ 5) งานก่อสร้างและ ซ่อมบำรุง	1) งานบริหารการศึกษา 2) งานกิจกรรมเด็กและเยาวชน 3) งานส่งเสริมกีฬาและนันทนาการ 4) งานส่งเสริมการศึกษา ศาสนา และวัฒนธรรม

กองสาธารณสุขและสิ่งแวดล้อม
ผู้อำนวยการกองสาธารณสุขและสิ่งแวดล้อม (นักบริหารงานสาธารณสุขและสิ่งแวดล้อม ระดับต้น)
1) งานบริหารงานสาธารณสุข 2) งานป้องกันและควบคุมโรค 3) งานจัดการมูลฝอยและสิ่งปฏิกูล 4) งานควบคุมและจัดการคุณภาพ สิ่งแวดล้อม



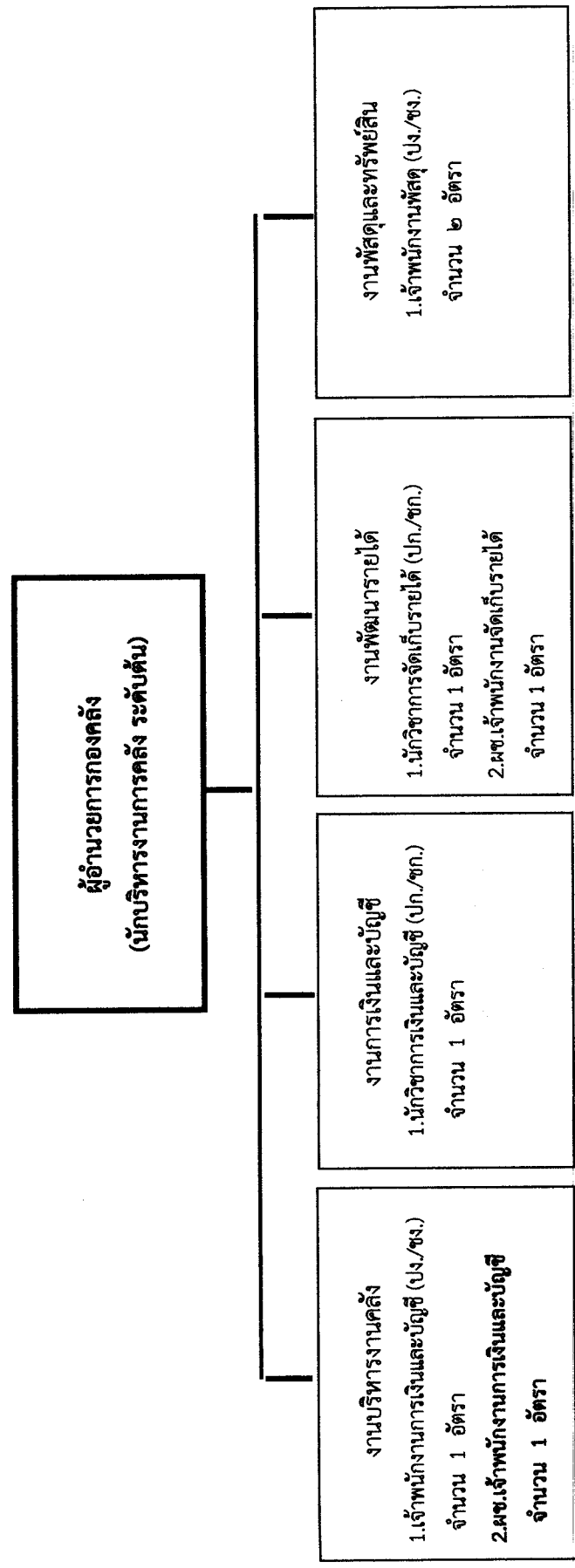
โครงสร้างของสำนักปลัดองค์การบริหารส่วนตำบล



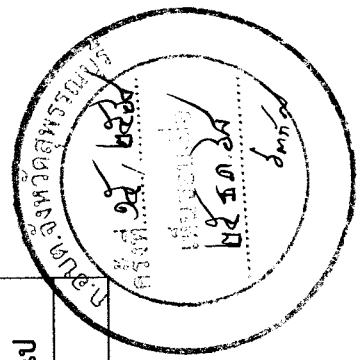
ระดับ	อำนาจการท้องถิ่น ระดับกลาง	อำนาจการท้องถิ่น ระดับต้น	ปก./ชก.	ปง./ชง.	ลูกจ้างประจำ	พนักงานจ้าง ตามภารกิจ	พนักงานจ้างทั่วไป
จำนวน	-	1	2	1	-	4	9

๕๖

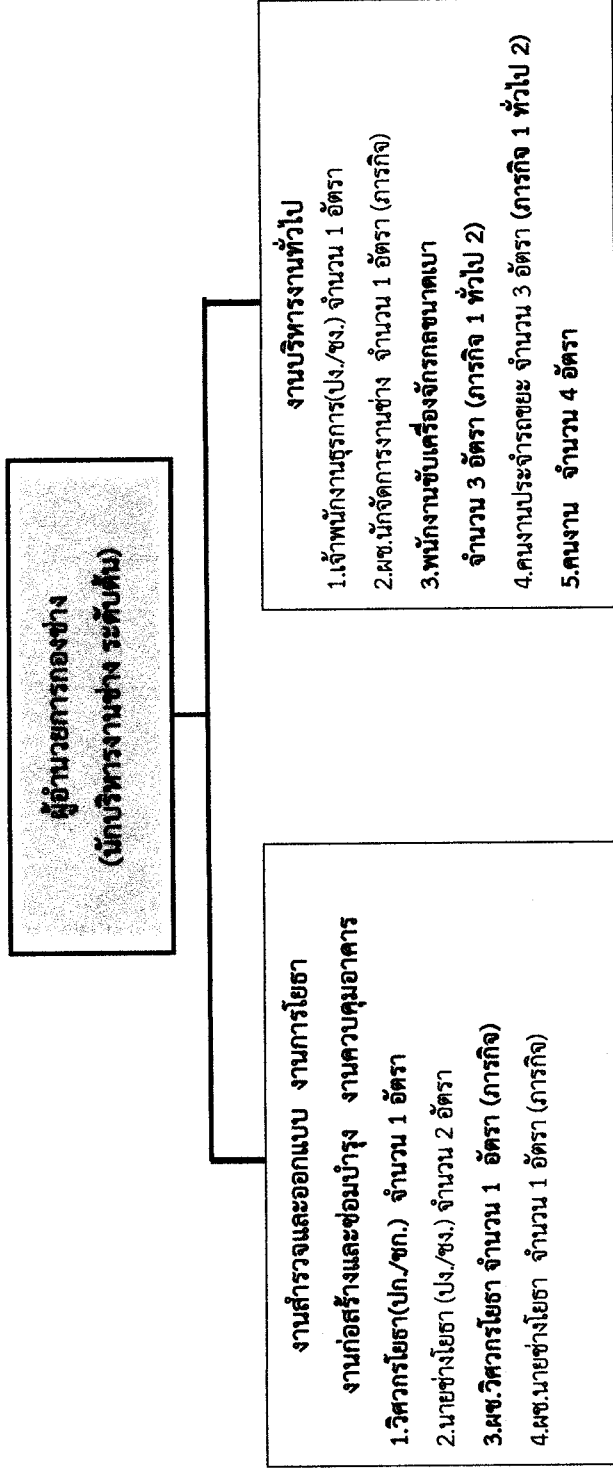
โครงสร้างองค์กร



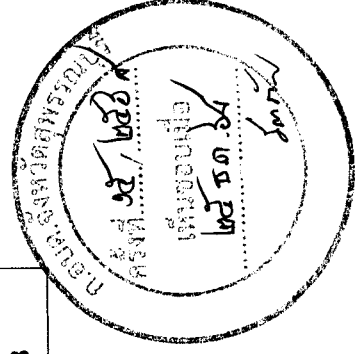
ระดับ	อำนาจการท้องถิ่น ระดับกลาง	อำนาจการท้องถิ่น ระดับต้น	ปก./ชก.	ปง./ชง.	ลูกจ้างประจำ	พนักงานจ้าง ตามภารกิจ	พนักงานจ้าง ทั่วไป
จำนวน	-	1	2	3	-	2	-



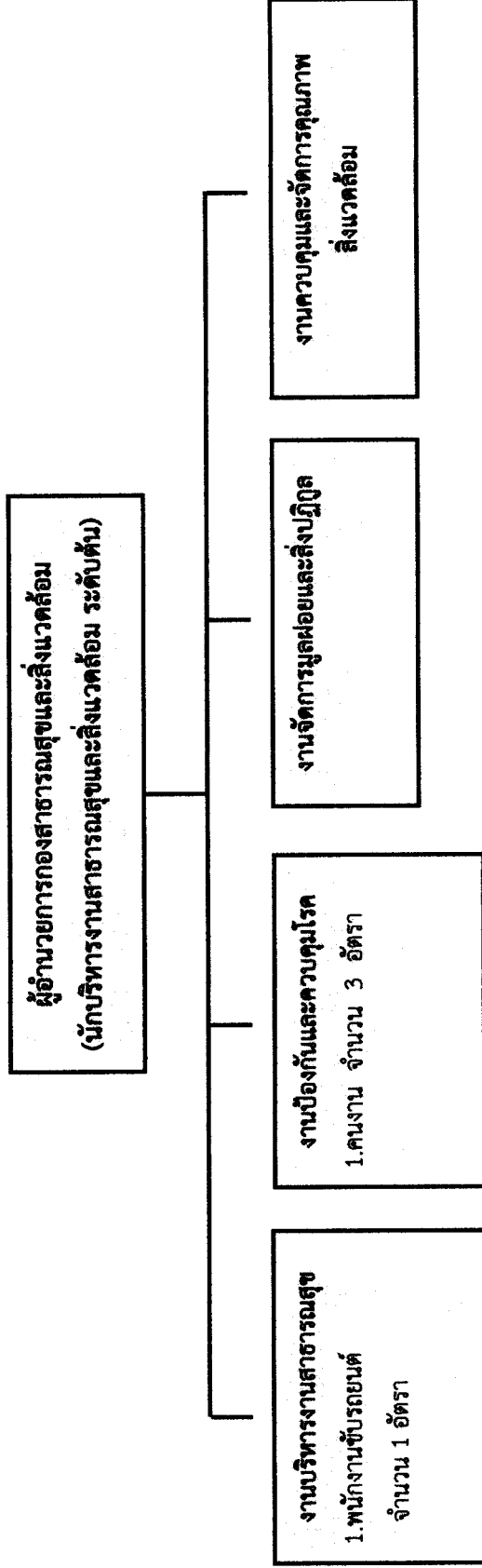
โครงสร้างกองช่าง



ระดับ	อำนาจการท้องถิ่น ระดับกลาง	อำนาจการท้องถิ่น ระดับต้น	ปก./ชก.	ปง./ชง.	ลูกจ้างประจำ	พนักงานจ้าง ตามภารกิจ	พนักงานจ้าง ทั่วไป
จำนวน	-	1	1	3	-	5	8

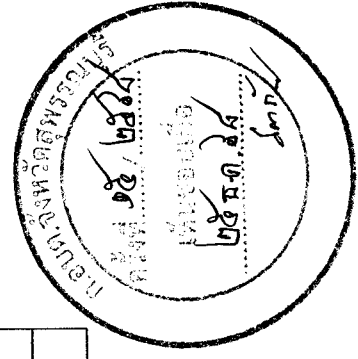


โครงสร้างกองสาธารณสุขและสิ่งแวดล้อม



ระดับ	อำนาจการท้องถิ่น ระดับกลาง	อำนาจการท้องถิ่น ระดับต้น	ปก./ชก.	ปง./ชง.	ลูกจ้างประจำ	พนักงานจ้าง ตามภารกิจ	พนักงานจ้าง ทั่วไป
จำนวน	-	1	-	-	-	-	4

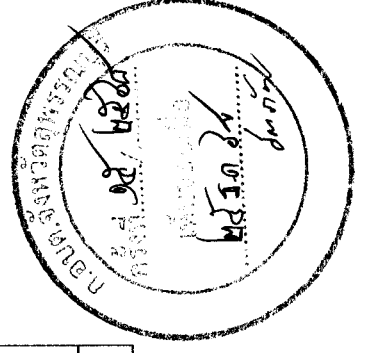
หมายเหตุ ปัจจุบันรองปลัด อบต. รักษาการแทน ผู้อำนวยการกองสาธารณสุขและสิ่งแวดล้อม



โครงสร้างหน่วยตรวจสอบภายใน

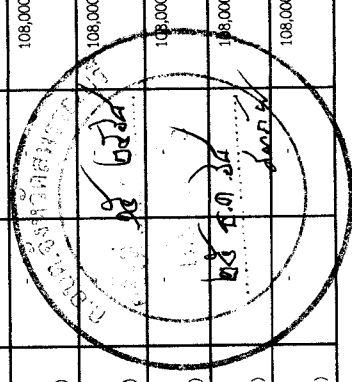
<p>งานตรวจสอบภายใน</p> <p>1. นักวิชาการตรวจสอบภายใน (ปก./ชก.) จำนวน 1 อัตรา</p>
--

ระดับ	อำนาจการท้องถิ่น ระดับกลาง	อำนาจการท้องถิ่น ระดับต้น	ปก./ชก.	ปง./ชง.	ลูกจ้างประจำ	พนักงานจ้าง ตามภารกิจ	พนักงานจ้าง ทั่วไป
จำนวน	-	-	1	-	-	-	-



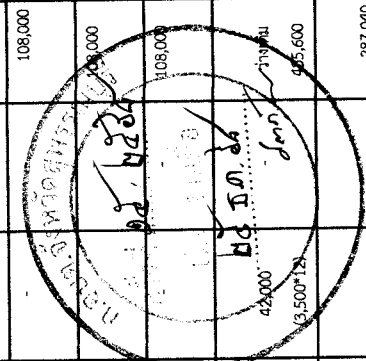
11. บัญชีแสดงอันดับผู้แทนและกรรมการแทนเลขที่ตำแหน่งในส่วนราชการ (ปรับปรุงครั้งที่ 1)

ที่	ชื่อ - สกุล	คุณวุฒิการศึกษา	กรอบอัตรากำลังเดิม			กรอบอัตรากำลังใหม่			ระดับ	ตำแหน่ง	ระดับ	เงินเดือน	เงินประจำตำแหน่ง		หมายเหตุ
			เลขที่ตำแหน่ง	ตำแหน่ง	ระดับ	เลขที่ตำแหน่ง	ตำแหน่ง	ระดับ					เงินประจำตำแหน่ง	เงินพิเศษ/เงินค่าตอบแทน	
1	นายพงศ์ศักดิ์ ขาสีเขียว	ปริญญาโท รัฐประศาสนศาสตรมหาบัณฑิต สาขาการปกครองท้องถิ่น	66-3-00-1101-001	ปลัดองค์การบริหารส่วนตำบล (นับบริหารงานท้องถิ่น)	กลาง	66-3-00-1101-001	ปลัดองค์การบริหารส่วนตำบล (นับบริหารงานท้องถิ่น)	กลาง			568,560 (47,380*12)	84,000 (7,000*12)	84,000 (7,000*12)	736,560	
2	น.ส.จันทิมา น่วมวงษ์	ปริญญาโท รัฐประศาสนศาสตรมหาบัณฑิต สาขาบริหารสาธารณสุข	66-3-00-1101-002	รองปลัดองค์การบริหารส่วนตำบล (นับบริหารงานท้องถิ่น)	ต้น	66-3-00-1101-002	รองปลัดองค์การบริหารส่วนตำบล (นับบริหารงานท้องถิ่น)	ต้น			455,520 (37,960*12)	42,000 (3,500*12)	42,000 (3,500*12)	497,520	
3	อ.อ.เชษฐพันธ์ ประทุมมาศ	ปริญญาตรี รัฐประศาสนศาสตรบัณฑิต สาขารัฐประศาสนศาสตร์	66-3-01-2101-001	หัวหน้าสำนักปลัด อบต. (นับบริหารงานทั่วไป)	ต้น	66-3-01-2101-001	หัวหน้าสำนักปลัด อบต. (นับบริหารงานทั่วไป)	ต้น			483,120 (40,260*12)	42,000 (3,500*12)	42,000 (3,500*12)	525,120	
4	น.ส.วิมลภา อิ่มมงคลทอง	ปริญญาโท รัฐประศาสนศาสตรมหาบัณฑิต สาขาบริหารสาธารณสุข	66-3-01-3801-001	นักพัฒนาชุมชน	ชก.	66-3-01-3801-001	นักพัฒนาชุมชน	ชก.			416,160 (34,680*12)	-	-	416,160	
5	นายศราวุธ ดีเชื้อนเพชร	ปริญญาโท รัฐประศาสนศาสตรบัณฑิต สาขาการจัดการภาครัฐสัมพันธ์	66-3-01-3103-001	นักวิเคราะห์นโยบายและแผน	ป.ก.	66-3-01-3103-001	นักวิเคราะห์นโยบายและแผน	ป.ก.			185,040 (15,420*12)	-	-	185,040	
6	น.ส.ณัฏฐิพร พรมณีย์	ป.ส./ คอมพิวเตอร์	66-3-01-4101-001	เจ้าพนักงานธุรการ	ชง.	66-3-01-4101-001	เจ้าพนักงานธุรการ	ชง.			357,720 (29,810*12)	-	-	357,720	
7	นางสมฤทัย คงแสงดี	ป.ส./รับ.	-	พนักงานจ้างตามภารกิจ สำนักปลัดฯ ผู้ช่วยนักทรัพยากรบุคคล	-	-	พนักงานจ้างตามภารกิจ สำนักปลัดฯ ผู้ช่วยนักทรัพยากรบุคคล	-			274,080 (22,840*12)	-	-	274,080	
8	น.ส.ศศิธร ทรงบุศดา	ป.ส./รับ.	-	ผู้ช่วยนักพัฒนาชุมชน	-	-	ผู้ช่วยนักพัฒนาชุมชน	-			273,600 (22,800*12)	-	-	273,600	
9	น.ส.ณภัท จิตรารัตน์	ป.ส./การบัญชี	-	ผู้ช่วยนักพัฒนาชุมชน	-	-	ผู้ช่วยนักพัฒนาชุมชน	-			266,280 (22,190*12)	-	-	266,280	
10	น.ส.เสถียรขวัญ คุณโอบค	ป.ส./คอมพิวเตอร์ธุรกิจ	-	ผู้ช่วยเจ้าพนักงานธุรการ	-	-	ผู้ช่วยเจ้าพนักงานธุรการ	-			197,520 (16,460*12)	-	-	197,520	
11	นายชิตติ อ้ายจอม	-	-	พนักงานจ้างทั่วไป สำนักปลัดฯ นักการ	-	-	พนักงานจ้างทั่วไป สำนักปลัดฯ นักการ	-			108,000 (9,000*12)	-	-	108,000	
12	นายพันธุสิงห์ ยศศักดิ์ศรี	-	-	ช่าง	-	-	ช่าง	-			108,000 (9,000*12)	-	-	108,000	
13	นายชัชวาล วงษ์พันธุ์	-	-	พนักงานขับรถยนต์	-	-	พนักงานขับรถยนต์	-			108,000 (9,000*12)	-	-	108,000	
14	นายสุพจน์ นกแก้ว	-	-	พนักงานขับรถยนต์	-	-	พนักงานขับรถยนต์	-			108,000 (9,000*12)	-	-	108,000	
15	นายชญาญรณ์ จันทร์ดี	-	-	คนงาน	-	-	คนงาน	-			108,000 (9,000*12)	-	-	108,000	
16	นายธัญธร โสมแก้ว	-	-	คนงาน	-	-	คนงาน	-			108,000 (9,000*12)	-	-	108,000	
17	นายภควิชญ์ สาธารณย์	-	-	คนงาน	-	-	คนงาน	-			108,000 (9,000*12)	-	-	108,000	
18	นายภคิตถิล อานนท์	-	-	คนงาน	-	-	คนงาน	-			108,000 (9,000*12)	-	-	108,000	
19	นายอนภร ภูมามาศ	-	-	คนงาน	-	-	คนงาน	-			108,000 (9,000*12)	-	-	108,000	



ที่	ชื่อ - สกุล	คุณวุฒิการศึกษา	กรอบอัตราเงินเดือน			กรอบอัตราค่าจ้าง			เงินประจำตำแหน่ง			หมายเหตุ
			เลขที่ตำแหน่ง	ตำแหน่ง	ระดับ	เลขที่ตำแหน่ง	ตำแหน่ง	ระดับตำแหน่ง	เงินประจำตำแหน่ง	เงินค่าตอบแทน	เงินค่าตอบแทน	
20	น.ส.สุวิรัตน์ จาทรเล็ก	ปริญญาโท บริหารธุรกิจมหาบัณฑิต สาขาบริหารธุรกิจ(บัญชีและการเงิน)	66-3-04-2102-001	กองคลัง ผู้อำนวยการกองคลัง (นักบริหารงานการคลัง)	ต้น	66-3-04-2102-001	ผู้อำนวยการกองคลัง (นักบริหารงานการคลัง)	ต้น	42,000 (3,500*12)	-	464,640	
21	น.ส.อรทัย จันทร์เด็ญ	ปริญญาตรี ศิลปศาสตรบัณฑิต สาขาการจัดการทั่วไป	66-3-04-3203-001	กองคลัง นักวิชาการจัดเก็บรายได้	ชก.	66-3-04-3203-001	นักวิชาการจัดเก็บรายได้	ชก.	382,560 (31,880*12)	-	382,560	
22	นางสาวพรอม พักช้าง	ป.ส./การบัญชี	66-3-04-4201-001	กองคลัง เจ้าหน้าที่งานการเงินและบัญชี	ชง.	66-3-04-4201-001	เจ้าหน้าที่งานการเงินและบัญชี	ชง.	318,960 (26,580*12)	-	318,960	
23	น.ส.เต็มจันทร์ ดวงจันทร์	ป.ส.การตลาด	66-3-04-4203-001	กองคลัง เจ้าหน้าที่งานพัสดุ	ชง.	66-3-04-4203-001	เจ้าหน้าที่งานพัสดุ	ชง.	324,360 (27,030*12)	-	324,360	
24	น.ส.จินดาบุษ ชีระงศ์ภิญโญ	ป.ส./ การบัญชี	66-3-04-4203-002	กองคลัง เจ้าหน้าที่งานพัสดุ	ชง.	66-3-04-4203-002	เจ้าหน้าที่งานพัสดุ	ชง.	296,760 (24,730*12)	-	296,760	
25	-	-	66-3-04-3201-001	กองคลัง นักวิชาการเงินและบัญชี	ป.ก./ชก.	66-3-04-3201-001	นักวิชาการเงินและบัญชี	ป.ก./ชก.	355,320 (ค่ากลางเงินเดือน)	-	355,320 ว่างเต็ม	
26	น.ส.วันวิสา จันทภา	ป.ร./คอมพิวเตอร์ธุรกิจ	-	พนักงานจ้างตามภารกิจ กองคลัง ผู้ช่วยเจ้าหน้าที่งานจัดเก็บรายได้	-	-	พนักงานจ้างตามภารกิจ กองคลัง ผู้ช่วยเจ้าหน้าที่งานจัดเก็บรายได้	-	224,640 (18,720*12)	-	224,640	
27	-	-	-	ผู้ช่วยเจ้าหน้าที่งานการเงินและบัญชี	-	-	ผู้ช่วยเจ้าหน้าที่งานการเงินและบัญชี	-	138,000 (11,500*12)	-	138,000 กำหนดเต็ม	
28	นายพิษณุ เอมสมบุญ	ปริญญาตรี วิทยาศาสตร์บัณฑิต สาขานวัตกรรมและอุตสาหกรรม	66-3-05-2103-001	กองช่าง ผู้อำนวยการกองช่าง (นักบริหารงานช่าง)	ต้น	66-3-05-2103-001	ผู้อำนวยการกองช่าง (นักบริหารงานช่าง)	ต้น	42,000 (3,500*12)	-	525,120	
29	นายสมบัติ พันธุ์เฒ่า	ป.ร./ช่างก่อสร้าง	66-3-05-4701-001	กองช่าง นายช่างโยธา	ชง.	66-3-05-4701-001	นายช่างโยธา	ชง.	346,560 (28,880*12)	-	346,560	
30	-	-	66-3-05-4701-002	กองช่าง นายช่างโยธา	ชง.	66-3-05-4701-002	นายช่างโยธา	ชง.	313,440 (26,120*12)	-	313,440 ว่างเต็ม	
31	น.ส.กรรณิการ์ คำเมือง	มัธยมศึกษาตอนปลาย	66-3-05-4101-002	กองช่าง เจ้าหน้าที่งานสุรการ	ชง.	66-3-05-4101-002	เจ้าหน้าที่งานสุรการ	ชง.	446,520 (37,210*12)	-	446,520	
32	-	-	-	พนักงานจ้างตามภารกิจ กองช่าง ผู้ช่วยนักจัดการงานช่าง	-	66-3-05-3701-001	พนักงานจ้างตามภารกิจ กองช่าง ผู้ช่วยนักจัดการงานช่าง	ป.ก./ชก.	355,320 (ค่ากลางเงินเดือน)	-	355,320 กำหนดเต็ม	
33	นายอัครเดช ดวงจันทร์	ปริญญาตรี วิศวกรรมศาสตรบัณฑิต สาขาวิศวกรรมโยธา	-	กองช่าง ผู้ช่วยนักจัดการงานช่าง	-	-	พนักงานจ้างตามภารกิจ กองช่าง ผู้ช่วยนักจัดการงานช่าง	-	190,800 (15,900*12)	-	190,800	
34	นายเอกวิมล แก้ววิจิต	ป.ช./ช่างก่อสร้าง	-	กองช่าง ผู้ช่วยนายช่างโยธา	-	-	ผู้ช่วยนายช่างโยธา	-	172,680 (9,000*12)	-	172,680	
35	นายพรศักดิ์ นาคคำพันธุ์	-	-	พนักงานชั้นเครื่องจักรกลขนาดกลาง(ใช้กะ)	-	-	พนักงานชั้นเครื่องจักรกลขนาดกลาง(ใช้กะ)	-	199,680 (9,000*12)	24,000 (2,000*12)	223,680	
36	นายสันติ สามชูศรี	-	-	คนงานประจำรถขยะ(ใช้กะ)	-	-	คนงานประจำรถขยะ(ใช้กะ)	-	150,600 (12,550*12)	18,000 (1,500*12)	168,600	

ที่	ชื่อ - สกุล	คุณวุฒิการศึกษา	กรอบอัตรากำลังเดิม			กรอบอัตรากำลังใหม่			งบประมาศ	เงินประจำตำแหน่ง		หมายเหตุ
			เลขที่ตำแหน่ง	ตำแหน่ง	ระดับ	เลขที่ตำแหน่ง	ตำแหน่ง	ระดับตำแหน่ง		เงินประจำตำแหน่ง	เงินค่าตอบแทน	
37	-	-	-	กองช่าง(ตอ) พนักงานช่างตามภารกิจ กองช่าง ผู้ช่วยวิศวกรโยธา	-	-	กองช่าง(ตอ) พนักงานช่างตามภารกิจ กองช่าง ผู้ช่วยวิศวกรโยธา	180,000 (15,000*12)	-	-	180,000 กำหนดเพิ่ม	
38	นายสมภกร กาวิระ	-	-	พนักงานช่างทั่วไป กองช่าง คนงานประจำรถขยะ	-	-	พนักงานช่างทั่วไป กองช่าง คนงานประจำรถขยะ	108,000 (9,000*12)	-	18,000 (1,500*12)	126,000	
39	นายเกียรติไกร สิประเทศ	-	-	คนงานประจำรถขยะ	-	-	คนงานประจำรถขยะ	108,000 (9,000*12)	-	18,000 (1,500*12)	126,000	
40	นางสุจิตรา รอยนันทน์	-	-	คนงาน	-	-	คนงาน	108,000 (9,000*12)	-	-	108,000	
41	น.ส.กัญญารัตน์ พันธุชัย	-	-	คนงาน	-	-	คนงาน	108,000 (9,000*12)	-	-	108,000	
42	น.ส.กรรณิศา ศิริสิทธิ์	-	-	คนงาน	-	-	คนงาน	108,000 (9,000*12)	-	-	108,000	
43	-	-	-	คนงาน	-	-	คนงาน	108,000 (9,000*12)	-	-	108,000	
44	-	-	-	พนักงานขับเคลื่อนเครื่องจักรกลขนาดเบา	-	-	พนักงานขับเคลื่อนเครื่องจักรกลขนาดเบา	108,000 (9,000*12)	-	-	108,000	
45	-	-	-	พนักงานขับเคลื่อนเครื่องจักรกลขนาดเบา	-	-	พนักงานขับเคลื่อนเครื่องจักรกลขนาดเบา	108,000 (9,000*12)	-	-	108,000	
46	-	-	66-3-06-2104-001	กองสาธารณสุขและสิ่งแวดล้อม ผู้อำนวยการกองสาธารณสุขและสิ่งแวดล้อม (นักบริหารงานสาธารณสุข)	ต้น	66-3-06-2104-001	กองสาธารณสุขและสิ่งแวดล้อม ผู้อำนวยการกองสาธารณสุขและสิ่งแวดล้อม (นักบริหารงานสาธารณสุข)	393,600 (ค่ากลางเงินเดือน)	42,000 (3,500*12)	-	ว่างเดิม 435,600	
47	นายอุทัยพงศ์ จิตรรังษี	-	-	พนักงาน พนักงานช่างทั่วไป กองสาธารณสุข	-	-	พนักงาน พนักงานช่างทั่วไป กองสาธารณสุข	108,000 (9,000*12)	-	-	108,000	
48	นายอนนต์ มาศทวีศิริ	-	-	คนงาน	-	-	คนงาน	108,000 (9,000*12)	-	-	108,000	
49	น.ส.ณภกรรณ บุญนา	-	-	คนงาน	-	-	คนงาน	108,000 (9,000*12)	-	-	108,000	
50	นายสุภกฤต จารุสิทธิ์	-	-	พนักงานขับเคลื่อน	-	-	พนักงานขับเคลื่อน	108,000 (9,000*12)	-	-	108,000	
51	-	-	66-3-08-2107-001	กองการศึกษา ศาสนาและวัฒนธรรม ผู้อำนวยการกองการศึกษา ศาสนาและวัฒนธรรม (นักบริหารงานการศึกษา)	ต้น	66-3-08-2107-001	กองการศึกษา ศาสนาและวัฒนธรรม ผู้อำนวยการกองการศึกษา ศาสนาและวัฒนธรรม (นักบริหารงานการศึกษา)	393,600 (ค่ากลางเงินเดือน)	42,000 (3,500*12)	-	ว่างเดิม 435,600	
52	น.ส.ธัญญลักษณ์ สินบรรพพงศ์	ปริญญาตรี ศึกษาศาสตร์บัณฑิต สาขาการศึกษา	-	พนักงานวิชาการ ผู้ช่วยนักวิชาการการศึกษา	-	-	พนักงานวิชาการ ผู้ช่วยนักวิชาการการศึกษา	287,040 (23,920*12)	-	-	287,040	



ที่	ชื่อ - สกุล	คุณวุฒิการศึกษา	ครอบครัวกำลังเดิม			ครอบครัวกำลังใหม่			เงินช่วยเหลือ		หมายเหตุ
			เลขที่ตำแหน่ง	ตำแหน่ง	ระดับ	เลขที่ตำแหน่ง	ตำแหน่ง	ระดับ	เงินช่วยเหลือ/เงินค่าตอบแทน	เงินช่วยเหลือ	
53	นางอรสา อ้ายจอม			กองการศึกษา สาขานานและวัฒนธรรม พนักงานจ้างทั่วไป กองการศึกษา คนงาน	-	กองการศึกษา สาขานานและวัฒนธรรม พนักงานจ้างทั่วไป กองการศึกษา คนงาน	-	108,000 (9,000*12)	-	108,000	
54				ศูนย์พัฒนาเด็กเล็กบ้านจระเข้ม	-	ศูนย์พัฒนาเด็กเล็กบ้านจระเข้ม	-	-	-	กรมจัดสรร	
55	น.ส.วันทิพย์ มาลาพันธ์	ปริญญาตรี ศึกษาศาสตร์บัณฑิต สาขาการศึกษาปฐมวัย	66-3-08-6600-159	ครู คพด.บ้านจระเข้ม	คศ.2	66-3-08-6600-159	ครู	283,200 (23,600*12)	-	กรม จัดสรร	
56	นางเพียงพิศ จันทร์แรม	ปริญญาตรี ศึกษาศาสตร์บัณฑิต สาขาเทคโนโลยีสารสนเทศ		ผู้ดูแลเด็ก (ทักษะ)	-		ผู้ดูแลเด็ก (ทักษะ)	112,800 (9,400*12)	24,000 (2,000*12)	กรมจัดสรร	
57				ศูนย์พัฒนาเด็กเล็กวัดตะขุม	-	ศูนย์พัฒนาเด็กเล็กวัดตะขุม	-	-	-	กรมจัดสรร	
58	นางฉลอม โพธิ์ทอง	ปริญญาตรี ศึกษาศาสตร์บัณฑิต สาขาการศึกษาปฐมวัย	66-3-08-6600-158	ครู คพด.วัดตะขุม	คศ.2	66-3-08-6600-158	ครู	283,200 (23,600*12)	-	กรม จัดสรร	
59	นางอุทุมพร สารวิสัย	ปริญญาตรี ศึกษาศาสตร์บัณฑิต สาขาการศึกษาปฐมวัย		ผู้ดูแลเด็ก (ทักษะ)	-		ผู้ดูแลเด็ก (ทักษะ)	193,800 (9,400*12)	-	กรมจัดสรร อบต.สมทบ	
60				ศูนย์พัฒนาเด็กเล็กบ้านวัดโบสถ์	-	ศูนย์พัฒนาเด็กเล็กบ้านวัดโบสถ์	-	-	-	กรมจัดสรร	
61	นางชนันพร บุญเพชรธรรม	ปริญญาตรี ศึกษาศาสตร์บัณฑิต สาขาการศึกษาปฐมวัย		ผู้ดูแลเด็ก (ทักษะ)	-		ผู้ดูแลเด็ก (ทักษะ)	179,280 (9,400*12)	-	179,280 กรมจัดสรร อบต.สมทบ	
62				ศูนย์พัฒนาเด็กเล็กบ้านสะพาน่างหนู	-	ศูนย์พัฒนาเด็กเล็กบ้านสะพาน่างหนู	-	-	-	กรมจัดสรร	
63	น.ส.อริชารี เรืองใจ	ปวส./การตลาด		ผู้ดูแลเด็ก (ทักษะ)	-		ผู้ดูแลเด็ก (ทักษะ)	167,040 (9,400*12)	-	167,040 กรมจัดสรร อบต.สมทบ	
64	น.ส.ดวงพร ตลับนาค	ปริญญาตรี บริหารธุรกิจบัณฑิต สาขาการจัดการทั่วไป		ผู้ดูแลเด็ก (ทักษะ)	-		ผู้ดูแลเด็ก (ทักษะ)	149,280 (9,400*12)	10,140 (845*12)	159,420 กรมจัดสรร อบต.สมทบ	
65	นายสุจิต วัฒนจันทร์	ปริญญาตรี บริหารธุรกิจบัณฑิต สาขาคอมพิวเตอร์ธุรกิจ	66-3-12-3205-001	พนักงานตรวจสอบภายใน	ป.ก.	66-3-12-3205-001	พนักงานตรวจสอบภายใน	218,400 (18,200*12)	-	218,400	

หมายเหตุ 1. ตำแหน่งผู้อำนวยการศูนย์พัฒนาเด็กเล็ก การสรรหาตำแหน่งดังกล่าวให้กระทำได้ คือเมื่อได้รับแจ้งอนุมัติสรรหาจากกรมส่งเสริมการปกครองท้องถิ่นแล้ว
 2. ยอดเงินเดือนของครอบครัวเดิม ยามาจากแผน 2567-2569

